



TREKHAKEN - ATTELAGES

n.v. G. DECONINCK
 Molenwegel, 21
 8790 Waregem - België
 ☎ 056 / 60 42 12 (5 l.)

TREKHAAK-ATTELAGE : Toyota Corolla HB '97 = N° 1024

Samenstelling trekhaak

Composition

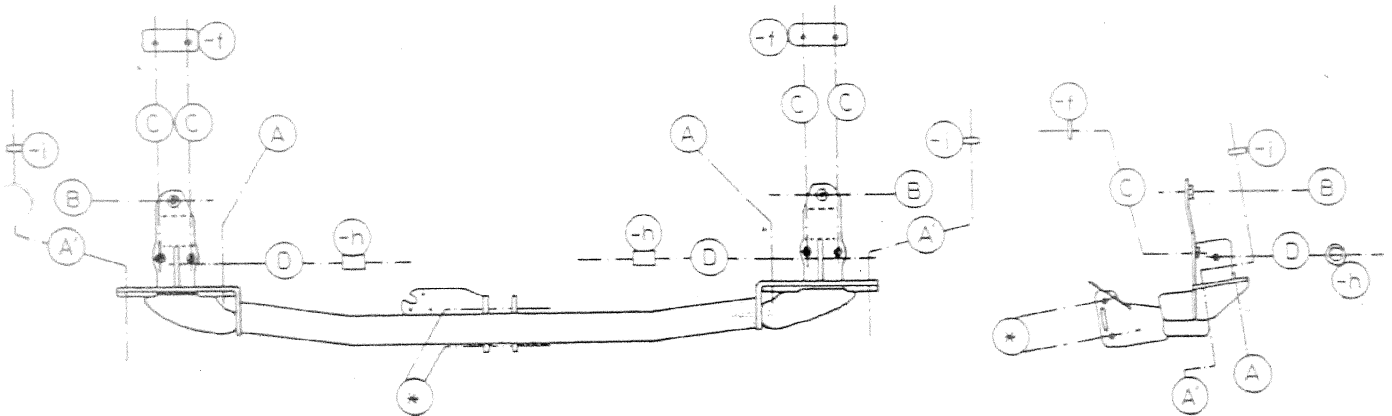
1 trekhaak referentie 1024	1 attelage reference 1024	
1 bolstang T44K of T36K escamotable	1 tige-rotule T44K ou T36K escamotable	
2 bouten M12x65 + borgmoeren (*)	2 boulons M12x65 + écrous de sûreté	(*)
2 bouten M8x30 + moeren en borgrondzels (A)	2 boulons M8x30 + écrous et rondelles de sécurité	(A)
2 bouten M8x40 + moeren en borgrondzels (A')	2 boulons M8x40 + écrous et rondelles de sécurité	(A')
4 bouten M8x35 + borgrondzels (C)	4 boulons M8x35 + rondelles de sécurité	(C)
2 bouten M10x30 + borgrondzels (B)	2 boulons M10x30 + rondelles de sécurité	(B)
2 bouten M10x60 + moeren en borgrondzels (D)	2 boulons M10x60 + écrous et rondelles de sécurité	(D)
4 vloten Ø40x35x12x4mm (B-D)	4 rondelles Ø40x35x12x4	(B-D)
4 vloten Ø25x8x2mm (A-A')	4 rondelles Ø28x8x2mm	(A-A')
2 buisjes Ø20x4x10mm (A')	2 tubes Ø20x4x10mm	(A')
2 buisjes Ø24x4x31mm (D)	2 tubes Ø24x4x31mm	(D)
2 monteerstukjes (-f) (C)	2 pièces de montage (-f)	(C)
1 veiligheidsschakel 900.053 (*)	1 anneau de sécurité 900.053	(*)

Goedkeuringsnr. **e4*94/20*0575*00**

N° d'homologation

valeur 'D' waarde **7,1**

valeur 'S' waarde **75**



N.B. (*) standaard uitrustingen (kunnen vervangen worden door originele aanpasstukken) zie ommezijde
 équipements standard (peuvent être remplacer par des pièces d'adaptation d'origine voir au verso)



TREKHAKEN - ATTELAGES

n.v. G. DECONINCK

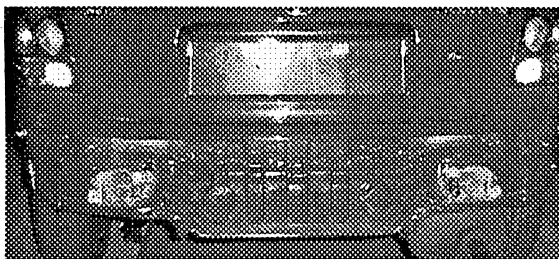
Molenwegel, 21

8790 Waregem - België

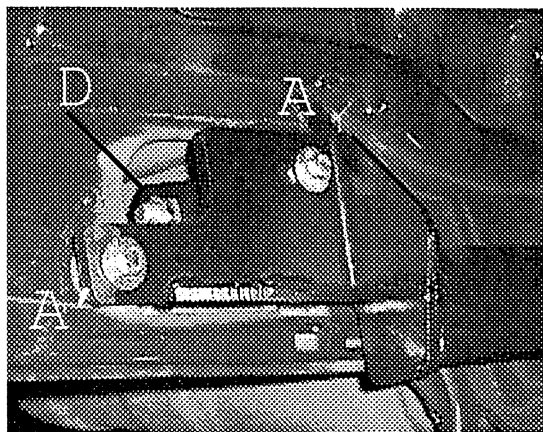
☎ 056 / 60 42 12 (5 l.)

- 1/ Bumper en sleepogen achter aan het voertuig demonteren. (Zie foto 1)
- 2/ Trekhaak plaatsen met de punten (A) en (A') tegen de voorziene boringen in achterkant van het koetswerk (zie foto 2), de punten (B), (C), en (D) schuiven via de openingen in de achterkant van het koetswerk in het chassis op de voorziene boringen, (zie foto 3-4). Bij de punten (A') brengt men de huisjes van $\varnothing 20 \times 4 \times 10$ mm tussen de trekhaak en het koetswerk aan.
Bij de punten (B) brengt men de bouten en de rondsels langs de onderkant in, bij punt (C) de monteerstukjes (-f) aan de onderkant van het voertuig bijplaatsen en de bouten inbrengen.
Bij de punten (D) schuift men de huisjes $\varnothing 24 \times 4 \times 31$ mm via de overgebleven opening in het chassis, tussen de trekhaak en het chassis tot voor de voorziene boringen in het chassis. (Zie foto 2-5).
Alle bouten inbrengen en degelijk aanspannen.
- 3/ Bumper terug monteren doch eerst een uitsnijding maken aan de onderkant en binnenin de bumper aan beide zijden een stuk wegnemen. (zie foto 6-7-8)
- 4/ Monteren van (*) en degelijk aanspannen.

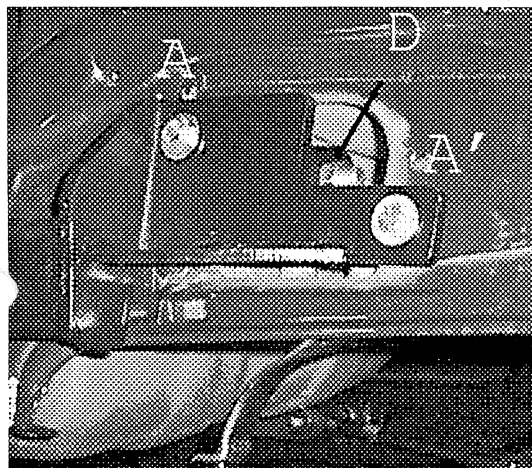
- 1/ Démontez le pare-chocs et les anneaux de traction à l'arrière de la voiture. (voir photo 1)
- 2/ Placer l'attelage avec (A) et (A') contre les forages prévus dans la carrosserie à l'arrière (voir photo 2). Les points (B), (C) et (D) correspondent avec les forages prévus qui se trouvent dans les ouvertures du chassis, (voir photo 3-4) Aux points (A) monter les tubes $\varnothing 20 \times 4 \times 10$ mm entre l'attelage et la carrosserie. Monter aux points (B) les boulons et les rondelles par l'en-dessous. Placer aux points (C) les pièces de montage (-f) aussi par l'en-dessous et monter les boulons.
Monter aux points (D) les tubes $\varnothing 24 \times 4 \times 31$ mm à travers l'ouverture restante dans le chassis, entre l'attelage et le chassis, jusque devant les forages prévus dans le chassis, (voir photo 2-5)
Monter tous les boulons et bien fixer le tout.
- 3/ Avant de monter le pare-chocs il faut faire une découpe à l'en-dessous et à l'intérieur aux deux côtés. (voir photo 6-7-8)
- 4/ Monter (*) et bien serrer le tout.



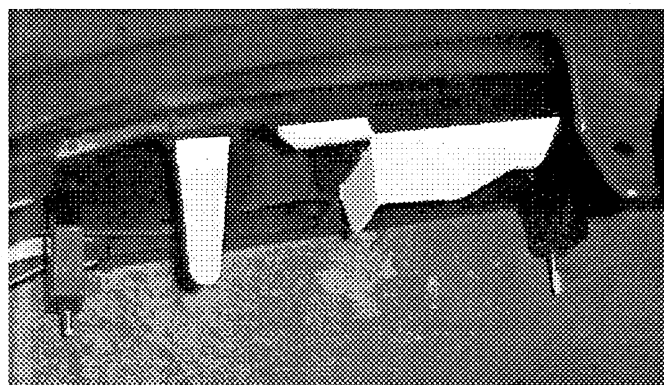
Foto/photo 1



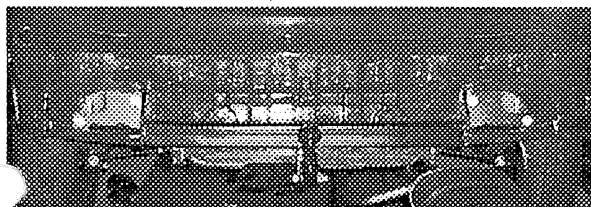
Foto/photo 5



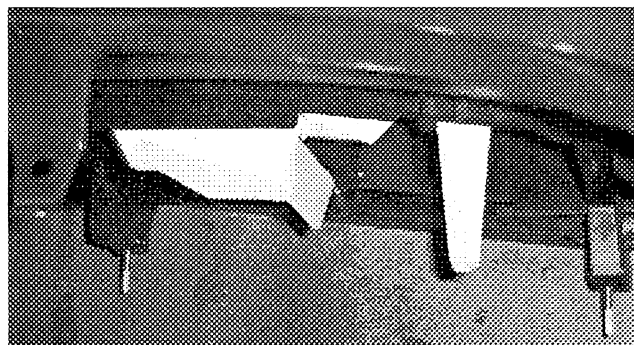
Foto/photo 2



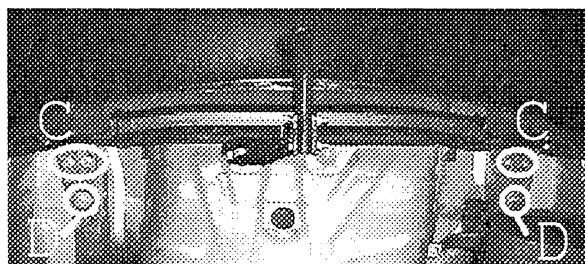
Foto/photo 6



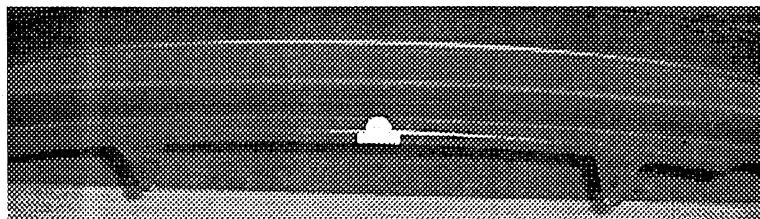
Foto/photo 3



Foto/photo 7



Foto/photo 4



Foto/photo 8